



Elinkeino-, liikenne- ja
ympäristökeskus

ELY-keskuksen rooli vesienhoidossa ja harkinnanvaraiset avustukset

Laskuojat kuntoon -kurssi

Salla Taskinen
23.11.2021

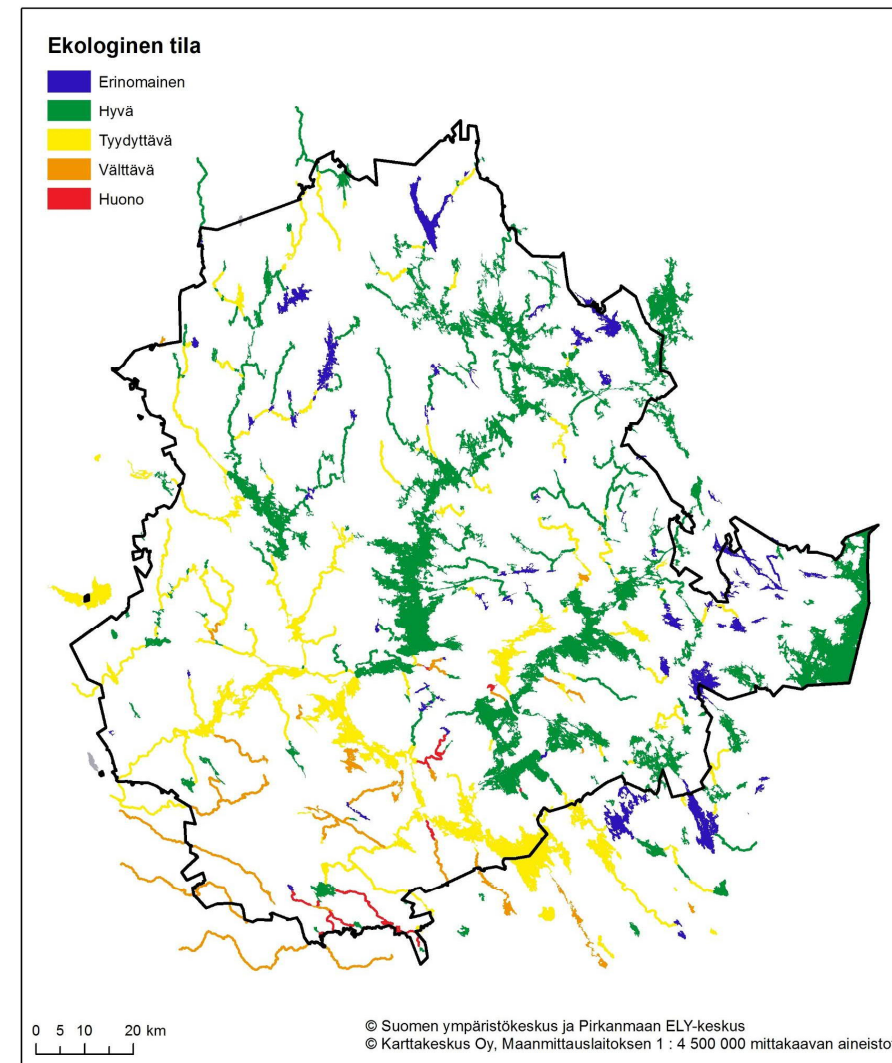
ELY-keskus vastaa vesienhoidon järjestämisestä

- ELY-keskuksen vesienhoitotehtäviin kuuluu mm.
 - Laatia selvitys vesien ominaispiirteistä
 - Selvittää ihmisen aiheuttamat vaikutukset vesiin
 - Valmistella vesien tilan luokittelu
 - Järjestää vesien seuranta ja laatia seurantaohjelma
 - Valmistella vesienhoitosuunnitelma ja toimenpideohjelma
- Varsinaisten vesienhoitotehtävien lisäksi monissa muissakin tehtävissä sivutaan vesistöasioita
 - Vesilain valvonta, ympäristölupien valvonta, luonnonsuojelun tehtävät...



Tavoitteena vesien hyvä tila

- Vesistöt jaetaan ominaispiirteidensä perusteella pintavesityyppeihin
- Vesistön eliöyhteisöjä verrataan saman tyyppin luonnontilaiseen vesistöön → mitä enemmän eroa, sitä heikompi ekologinen tila
- Vesistöjen tilaa heikentävät paineet määritetään
 - Hajakuormitus (maatalous, metsätalous, laskeuma)
 - Pistekuormitus (turvetuotanto, teollisuus, yhdyskunnat)
 - Vesistörakentaminen (vaellusesteet, säännöstely, uomien perkaaminen)
- Toimenpideohjelmassa esitetään toimenpiteet, joilla hyvä tila saavutetaan
 - Kuormitusta vähentävät toimenpiteet
 - Elinympäristöjä ennallistavat toimenpiteet



Toimenpiteitä toteutetaan laajasti eri sektoreilla

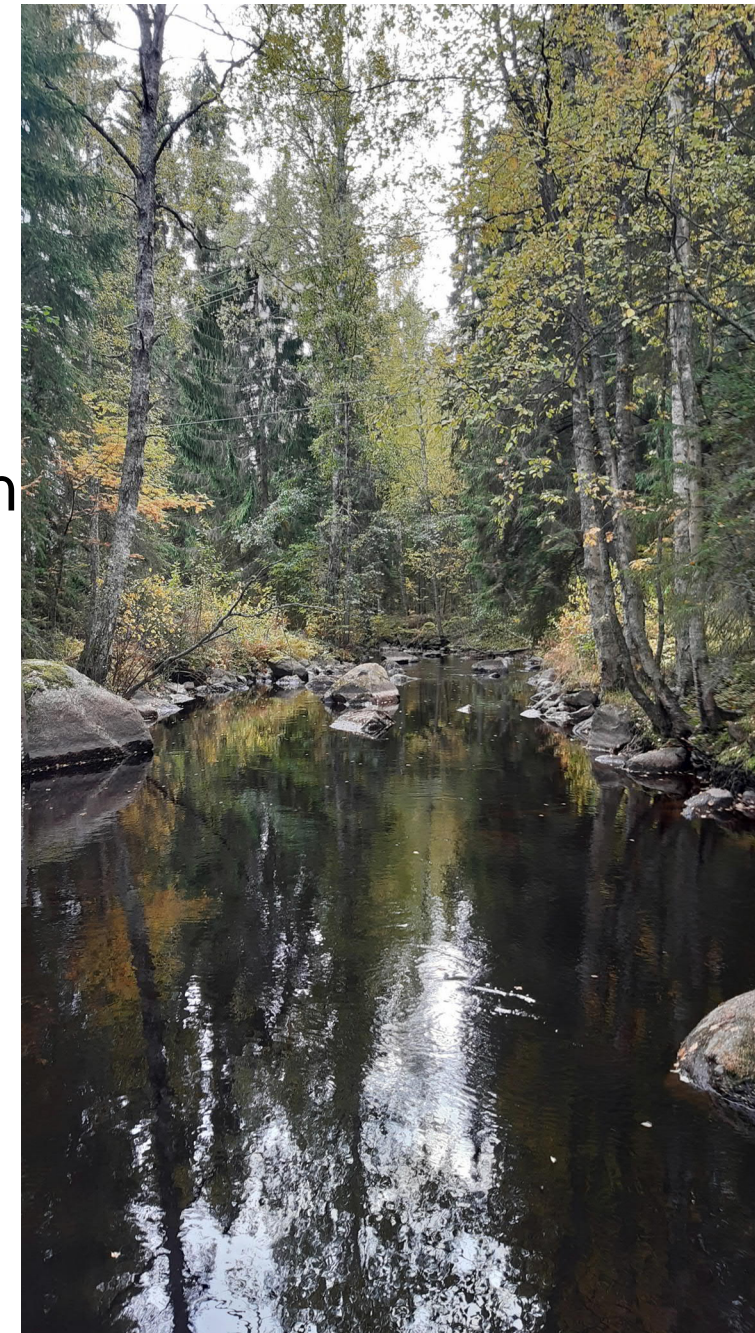
- Osa toimenpiteistä muun lainsäädännön tai toimialan rahoitusinstrumenttien kautta
 - Mm. Maatalouden toimenpiteet pääosin ympäristökorvausjärjestelmässä, teollisuuden toimenpiteet ympäristöluvissa jne.
- Osa toimenpiteistä vapaaehtoisia - ELY-keskus tukee vesienhoidon toimenpiteitä harkinnanvaraisilla valtionavustuksilla
 - Vesistökuunnostusavustukset, maa- ja metsätalouden vesienhallinnan avustukset ja kalataloudelliset kuunnostusavustukset
 - Ympäristöministeriön ja maa- ja metsätalousministeriön määrärahat

Avustuksen saamisen yleiset edellytykset

- Yleisinä edellytyksinä
 - Kohtuulliset kustannukset saavutettaviin hyötyihin nähden
 - Avustuksen saaja kykenee luotettavasti valvomaan avustuksen käyttöä ja vastaamaan hankkeen toteuttamisesta, jälkivelvoitteista ja saadun hyödyn ylläpidosta
- Tarpeeksi tietoa kunnostuksen taustalla → puututaan syihin, ei seurauksiin
- Hankkeiden oltava yleishyödyllisiä
 - Avustusta voi saada myös taloudelliseen toimintaan, mutta silloinkin hankkeen aiheutettava myös yleistä hyötyä
- Lisäksi kullakin avustustyypillä omat ehtonsa ja raaminsa

Avustukset vesistökunnostuksiin ja vesien tilaa ja käyttöä parantaviin hankkeisiin

- Haetaan hankealueen ELY-keskuksesta
- Vesien- ja merenhoidon toimenpiteiden toteuttaminen
 - Vesien hyvän tilan saavuttaminen ja ylläpitäminen
 - Vesiluonnon monimuotoisuuden lisääminen
- Vesitalouden ja vesiluonnonvarojen kestävä käytön hankkeet
 - Vesistön ja vesiympäristön käytön ja tilan parantaminen
 - Vesitalouden varautuminen ja riskienhallinta
 - Vesiluonnonvarojen kestävä käyttö



Avustukset maa- ja metsätalouden vesienhallintaan

- Haetaan Pohjois-Pohjanmaan ELY-keskuksesta
- Maa- ja metsätalouden monitavoitteista vesienhallintaa edistävät hankkeet
 - Valuma-alueitasoinen vesitalouden suunnittelu, yhteistyö ja toteutus
 - Veden pidättäminen valuma-alueella
 - Muuttuviin vesioloihin sopeutuminen
 - Vesistökuormituksen vähentäminen
 - Luonnon monimuotoisuuden lisääminen



Avustukset kalataloustoimenpiteiden toteuttamiseen

- Haetaan kalatalouspalveluista, jotka keskitetty kolmeen ELY-keskukseen (Pohjois-Savo, Varsinais-Suomi ja Lappi)
- Kalataloudelliset kunnostushankkeet
 - Erityisesti uhanalaisten tai vaarantuneiden kalakantojen elinolojen parantaminen
 - Kalan kulun edistäminen
 - Kalojen luontaisen lisääntymisen edistäminen
 - Kestävän kalastuksen mahdollisuuksien parantaminen



Avustusta voi saada hankkeen eri vaiheisiin

- Suunnittelu, selvitykset
- Tarvittavat lupaprosessit, myös vesioikeudelliseksi yhteisöksi järjestäytyminen
- Toteutus
- Seuranta
- Viestintä
- Pitkät hankkeet voi pilkkoa osahankkeisiin
- Tehtiinpä mitä tahansa, on hankkeen kustannusten oltava kohtuulliset saavutettaviin hyötyihin nähden

Mihin avustusta ei saa käyttää?

- Muihin kuin avustuspäätöksessä mainittuihin toimenpiteisiin ja tarkoituksiin
 - Muutokset hankkeessa ilmoitettava etukäteen ELY-keskukseen, osa vaatii muutospäätöksen
- Jatkuvaluonteisiin käyttökustannuksiin
 - Esim. sähkö-, kemikaali- tai huoltokulut ovat hakijan maksettavia kokonaisuudessaan
- Asianosaisten keskenään sopimiin haittakorvauksiin
 - Viranomaispäätökseen (AVI:n lupa) perustuviin haittakorvauksiin voi hakea avustusta
- Toimiin, jotka on aloitettu ennen hakemuksen jättämistä
- Lakisääteisiin velvoitteisiin, tai lainvastaisesti aiheutetun haitan korjaamiseen

Kuka on sopiva hakija?

- Hakijana yleensä yhteisö tai yhdistys, kuntakin voi hakea
- Hakijan kyettävä vastaamaan hankkeen toteutuksesta ja avustuksen käytöstä, sekä saadun hyödyn ylläpidosta ja velvoitteista
 - Vastuutahona aina hakija eikä esimerkiksi konsultti tai urakoitsija
- Hakijalla oltava yhdistyksen allekirjoitusoikeus
 - Todennettava asiakirjalla
- Hankkeiden toteuttamisvalmius eduksi
- Hankkeen kustannusten tulee olla tuensaajalle osoitettuja ja tuensaajan maksamia

Hankkeen rahoitus

- Avustuksen osuus lähtökohtaisesti 50 % hyväksyttävistä kustannuksista
- Voi olla suurempi, jos hanke on erityisen laaja tai vaikuttava
 - Edistää vesienhoitosuunnitelman ja toimenpideohjelman, tai tulvariskien hallintasuunnitelmat toteuttamista
 - Vahvistaa uhanalaisten vaelluskalakantojen elinvoimaisuutta
 - Edistää vesiluonnon monimuotoisuutta Is- tai Natura-alueella
- Avustuksen ulkopuolistakin rahoitusta tarvitaan, voi olla oman rahan lisäksi
 - Talkootyötä (15 €/h, konetyö lisäksi 30 €/h)
 - Kunnan tai säätiön avustusta, tai hankekumppanien osarahoitusta
 - Sponsoriyritysten rahoitusta

Talkootyö osana omarahoitusta

- Vastikkeetta tehtävä työ, joka on tarpeen hankkeen toteutumiseksi
= Työ, joka ilman talkoolaisia hankittaisiin ostopalveluna
- Talkootyö voi olla perinteistä lapiohommaa, mutta myös
 - Työnjohtoa
 - Maastokatselmuksia
 - Hankkeen yksityiskohtaista suunnittelua
 - Viestintää
- Yleisötilaisuuteen tai yhdistyksen yleiskokoukseen osallistuminen eivät ole talkootyötä
- Hankkeesta palkkaa saava henkilö ei voi tehdä talkootyötä

Hanke-esimerkkejä viime vuosilta 1/2

- Niitto, kustannukset 1 000 – 10 000 e
 - Pälkäneen Pitkäjärvi, Pyhäjärven Kirkkolahti, Iso-Savijärvi
- Kemikaalikäsittely, kustannukset 10 000 – 30 000 e
 - Ylimmäinen Savijärvi, Jouttenus, Ahvenisjärvi
- Vedenpinnan nosto ja selvitykset, 2 000 – 100 000 e
 - Kovesjärvi, Parkanonjärvi, Iso-Tarjannevesi
- Vanhan padon korvaaminen luonnonmukaisella pohjapadolla, 2 000 – 10 000 e
 - Vehkajärvi, Kotojärvi

Hanke-esimerkkejä viime vuosilta 2/2

- Kuormitus selvitykset ja kunnostussuunnitelmat 5 000 – 15 000 e
 - Mäyhjärvi, Härköslahti, Kaukajärvi, Iso-Somerojärvi, Aurejärvi
- Pohjavesialueen suojelemissuunnitelman laadinta 10 000 – 50 000 e
 - Kangasala, Ruovesi, Tampere, Sastamala
- Valuma-alueen vesiensuojelurakenteet (20 – 150 000 e)
 - Kuivasjärvi, Mäyhjärvi
- Viestintä-, aktivointi- ja verkostohankkeet, 100 – 200 000 e
 - Vauhtia vesienhoitoon, Kunnostus1, SUVI

Luvantarpeen arviointi

- Osa kunnostustoimista voi olla luvanvaraisia
 - Taustalla mm. vesilaki, ympäristönsuojelulaki, luonnonsuojelulaki
 - ELY-keskuksesta tulee pyytää lausunto hankkeen luvantarpeesta, jos suunnitellulla toimenpiteellä saattaa olla **haitallisia vaikutuksia**, tai se **loukkaa yleistä tai yksityistä etua**
 - Lausuntopyynnön liitteeksi tarvitaan hankesuunnitelma, jossa eritellään kunnostusmenetelmät, hankkeen tavoitteet sekä mahdolliset hyödyt ja haitat
 - Lausunnon antoaika 30 vrk
 - Lausunto on hakijalle maksuton
 - kirjaamo.pirkanmaa@ely-keskus.fi
- ELY arvioi luvantarpeen, lupaviranomaisena Aluehallintovirasto

Esimerkkejä tilanteista, joissa luvantarve on syytä arvioida tai lupa tarvitaan

- Järvelle suunnitellaan kemikaalikäsittelyä
- Alue on Natura 2000 –verkostoon kuuluva luonnonsuojelualue
- Alueella esiintyy luontodirektiivilajeja tai niiden elinympäristöjä
- Ruoppaus vaatii luvan, kun läjitettävää massaa yli 500 m³
- Vedenkorkeuden pysyvä muutos vaatii luvan
- Osa toimista vaatii ilmoituksen, mutta ei (välttämättä) lupaa
 - Koneellinen niitto ja ruoppaus (massamäärä alle 500 m³)

Avustuksen hakeminen

- Hakuaika päättyy tänä vuonna 30.11.
- Ensisijaisesti sähköisesti aluehallinnon asiointipalvelun kautta, tai ”paperihakemus” ELY-keskuksen kirjaamoon
- Hakemuslomake sekä liitteet (hankesuunnitelma, kustannuslaskelma, luvat ja ilmoitukset)
- Hakuajan ulkopuolella saapuneet hakemukset otetaan huomioon määrärahojen salliessa, tai siirretään seuraavaan avustushakuun
- Avustuspäätös keväällä
- Hankkeen toteutus voi alkaa, kun hakemus sisässä



Avustushakemus ja hankesuunnitelma

- **Pääsisältö: Mitä ollaan tekemässä, missä/millä alueella ja miksi?**
- Toimenpiteet kuvattuna mahdollisimman selkeästi
- Hakemusta laajemmat perustelut hankkeen tarpeellisuudelle
- Myös seuranta/jatkotoimien suunnitelma hyvä sisällyttää
 - Miten saatu hyöty ylläpidetään?

Muut liitteet

- Eritelty kustannusarvio ja rahoitussuunnitelma
 - Monivuotisissa hankkeissa kustannukset eritelty vuosittain
- Kartta hankealueesta ja toimenpiteiden sijaintipaikoista
- Mahdolliset suostumukset maa- ja vesialueen omistajilta, tai selvitys hankittavista suostumuksista
- Asiaan liittyvät aiemmat viranomaispäätökset, lausunnot, suunnitelmat
- Muut avustuksen saamisen kannalta olennaiset liitteet

Myönteisen rahoituspäätöksen jälkeen

- Oleellisista muutoksista ilmoitettava viipymättä ELY-keskukselle
 - Hankkeen aloitus viivästyy tai hanke kestää hakemuksessa esitettyä kauemmin
 - Viimeinen maksuspäivämäärä siirtyy tai halutaan useampi maksuserä
 - Hankkeen sisältö muuttuu, esim. joku suunniteltu toimenpide siirtyy seuraavaan vuoteen
- Hankkeen valvojalle kutsu kokouksiin
- Maksatusta haetaan KEHA-keskuksesta
 - Avustus maksetaan jälkikäteen toteutuneiden kustannusten mukaan
 - Maksatus yhdessä tai useammassa erässä

Hakulomakkeet, hakuohjeet ja lisätietoja

- Avustuksen hakeminen <https://www.ely-keskus.fi/rahoitus-ja-avustukset-ymparistovastuualue>
- Maksatuksen hakeminen <https://www.keha-keskus.fi/yhteystiedot/hae-maksatusta/ymparisto/>
- ELY-keskuksen sivuilla lisätietoja avustustyypeittäin
 - <https://www.ely-keskus.fi/avustukset-vesisto-ja-kalataloushankkeisiin>
 - <https://www.ely-keskus.fi/maa-ja-metsatalouden-vesienhallinnan-edistamisen-avustushaku>
- www.rahatpintaan.fi esittelee muita rahoituslähteitä

Näin tavoitat meidät

- Ympäristöasioiden asiakaspalvelu: p. 0295 020 900, ympariston.asiakaspalvelu@ely-keskus.fi, chat ymparisto.fi, ely-keskus.fi ja vesi.fi –sivustoilla arkisin 9-15
- Vesistöhankeet: Hankealueen ELY-keskus
 - Pirkanmaa: Salla Taskinen, p. 0295 036 150
 - Häme: Heini-Marja Hulkko, p. 0295 025 183
- Kalataloudelliset kunnostushankkeet: Kalatalouspalvelu-ELY (POS, VAR, LAP)
 - Pirkanmaa, Häme: Hannu Salo (Pohjois-Savon ELY-keskus), p. 0295 025 095
- Maa- ja metsätalouden vesienhallinta: Pohjois-Pohjanmaan ELY-keskus
 - Anne-Mari Rytönen (Pohjois-Pohjanmaan ELY-keskus), p. 0295 038 083 ja Eeva Nuotio (Etelä-Pohjanmaan ELY-keskus), p. 0295 028 025
- Sähköpostit ovat muotoa etunimi.sukunimi@ely-keskus.fi
- Maksatusta koskevat tiedustelut ymparistomaksut.keha@ely-keskus.fi

Kiitos!

